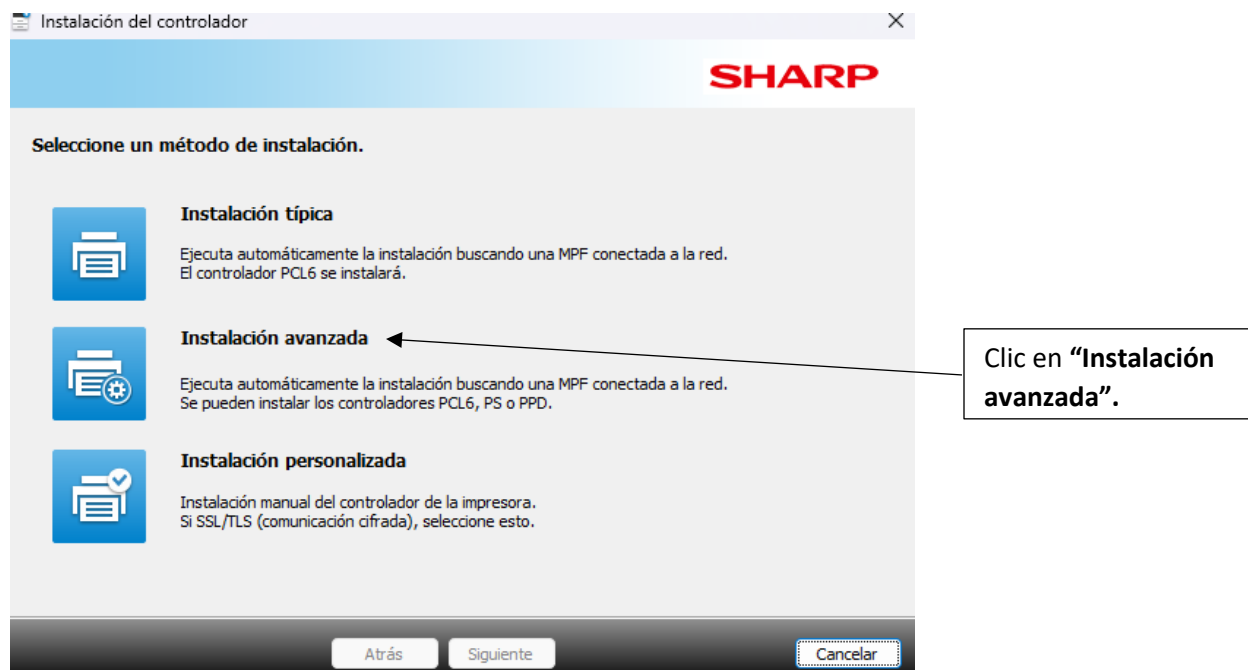


Manual Instalación y Configuración de Impresoras

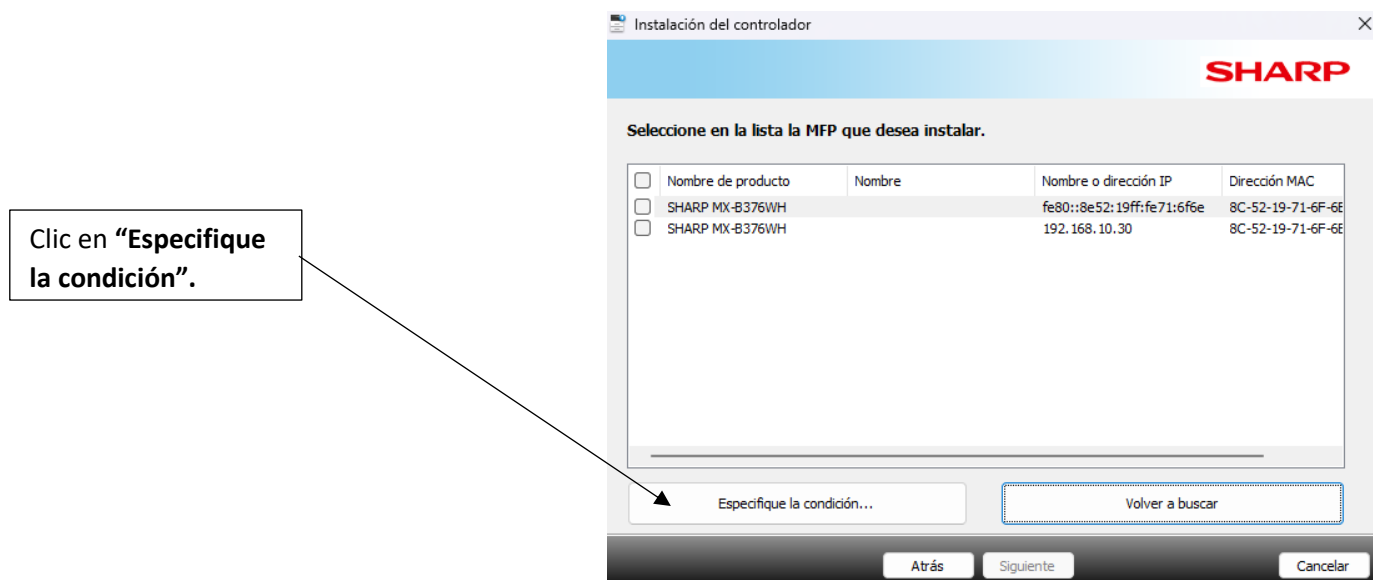
La instalación de las impresoras se realizará a través del uso de un driver. A continuación, se detallan los pasos que se deben seguir para completar correctamente el proceso:

1. Ejecutar el driver de la impresora.

Al ejecutar dicho driver se nos abrirá una ventana con 3 métodos de instalación, para este caso ocuparemos el segundo método.



2. Seleccionamos **"Instalación avanzada"** al entrar buscaremos nuestra impresora mediante la dirección IP en la que se encuentra, para esto damos clic en **"Especifique la condición"**



Nos cambiara de ventana en donde deberemos escribir la dirección IP de la impresora.

Instalación del controlador

SHARP

Especifique la condición

Si no encuentra ningún MFP, especifique directamente el nombre o la dirección IP o seleccione tiempo de búsqueda.
Si no especifica el nombre o dirección IP directamente, puede dejar este campo en blanco.

Nombre del MFP (nombre del host) o la dirección IP que hay que buscar

Seleccione tiempo de búsqueda:
10 Seg.

Buscar

Cancelar

Escribimos la dirección IP de la impresora.

Después de ingresar la dirección IP de la impresora damos clic en buscar.

192.168.11.5

Seleccione tiempo de búsqueda:
10 Seg.

Buscar

Clic en **“Buscar”**.

Identificamos nuestra impresora, la seleccionamos y damos clic en **“Siguiente”**.

Seleccione en la lista la MFP que desea instalar.

| Nombre de producto | Nombre | Nombre o dirección IP | Dirección MAC |
|--------------------|--------|-----------------------|------------------|
| ✓ SHARP MX-B376WH | | eponce.gdc.ad.com.mx | 8C-52-19-71-6D-E |

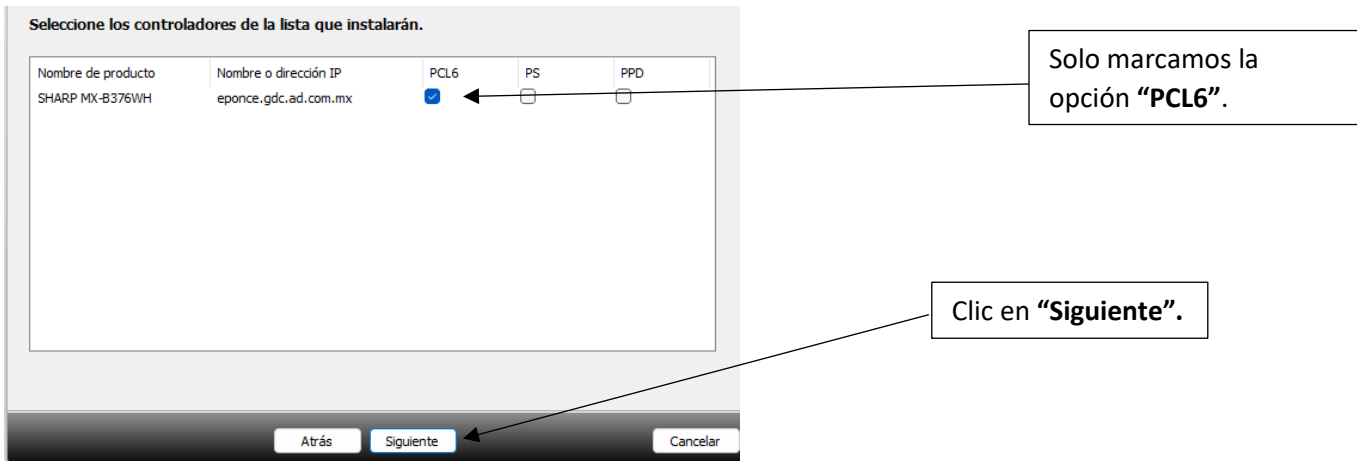
Especifique la condición... Volver a buscar

Atrás Siguiente Cancelar

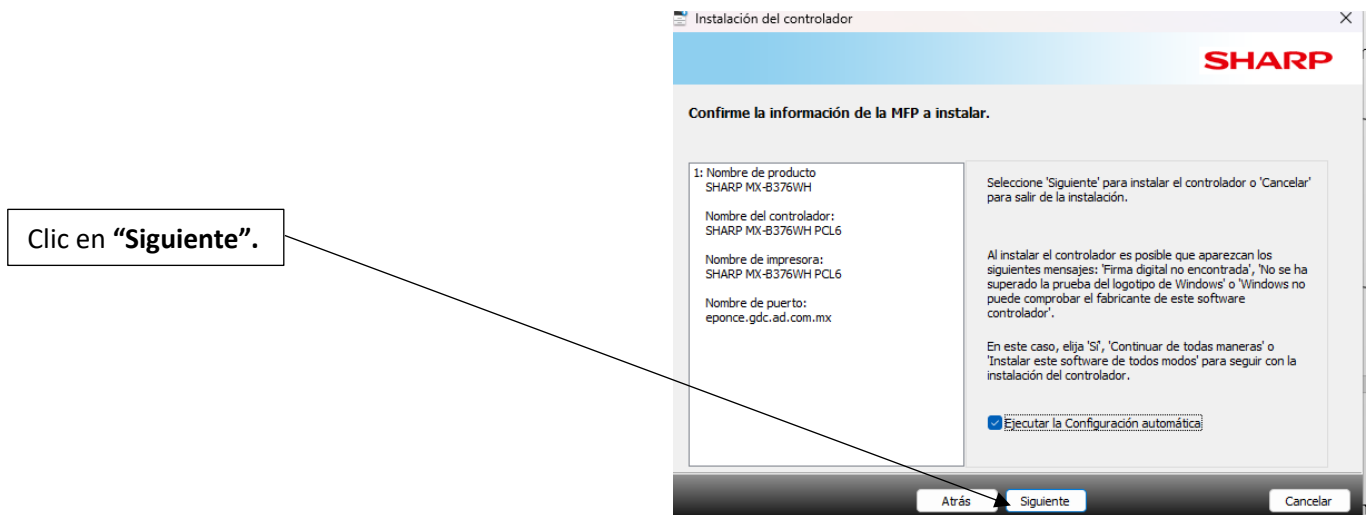
Impresora.

Clic en **“Siguiente”**.

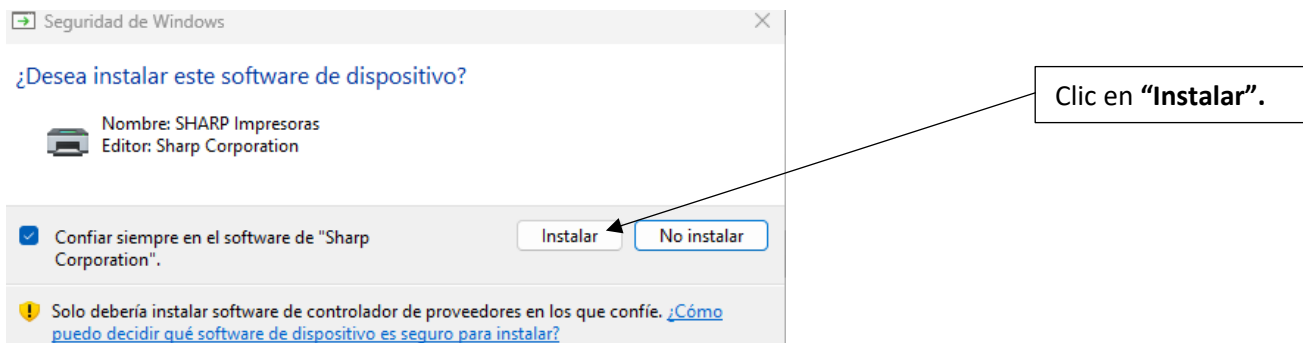
3. Posteriormente nos cambiará de ventana, donde habrá tres opciones, dos estarán marcadas, solo dejaremos marcada la opción de “PCL6” y damos clic en siguiente.



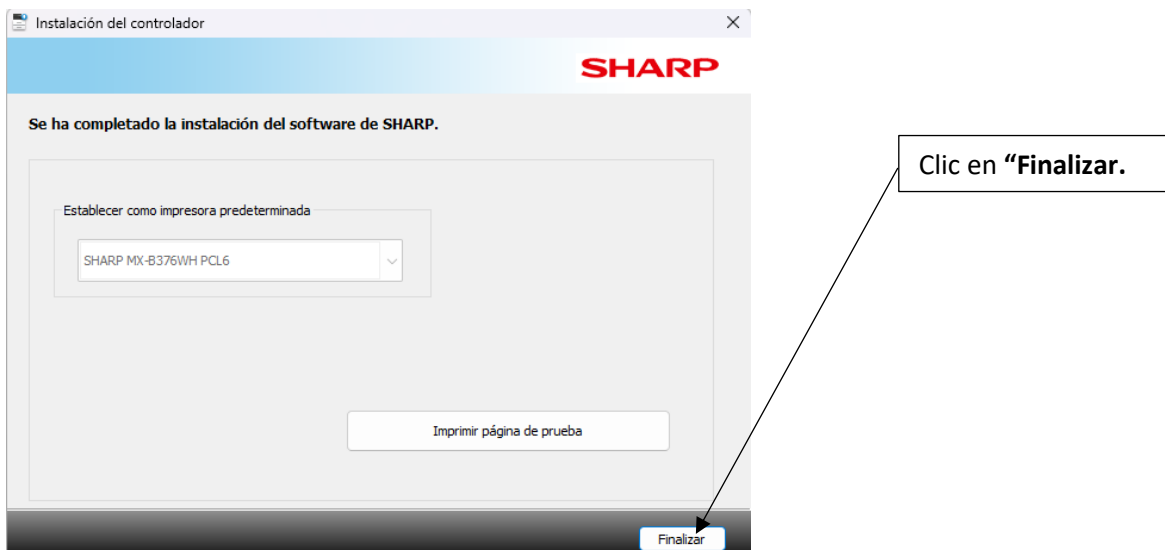
Continuamos con la instalación, nos saldrá una nueva ventana, no haremos nada, solo clic en “siguiente”.



Nos saldrá una ventana aparte indicándonos si queremos instalar la impresora, solo damos clic en “Instalar”.



Al completarse la instalación de la impresora, nos cambiará de ventana donde nos dará la opción de imprimir hoja de prueba y finalizar, solo daremos clic en finalizar.



Configuración de Impresoras.

1. Configuraciones.

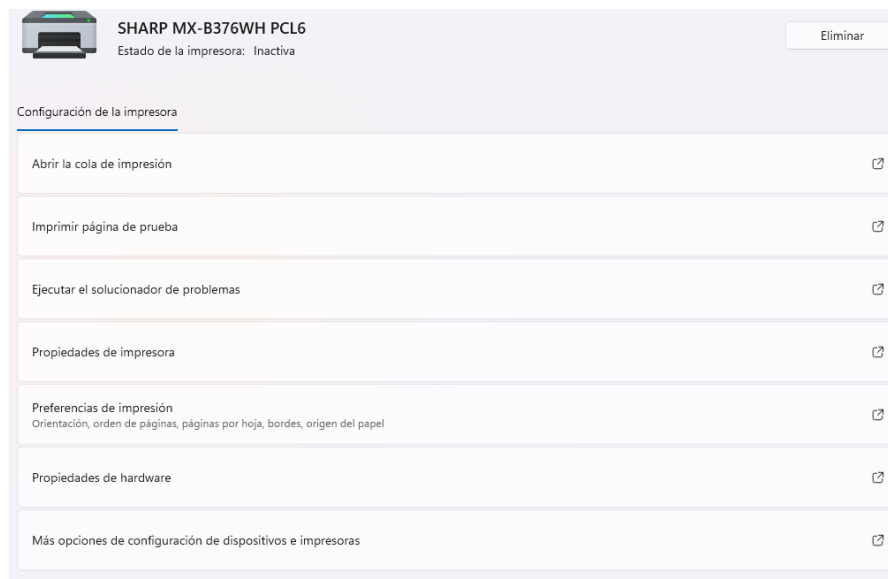
Para configurar nuestra impresora en nuestro equipo de cómputo, primero tenemos que tener instalado el driver, segundo localizaremos la impresora anteriormente instalada, para ellos en el buscador de Windows buscamos **"Impresoras y escáneres"**.



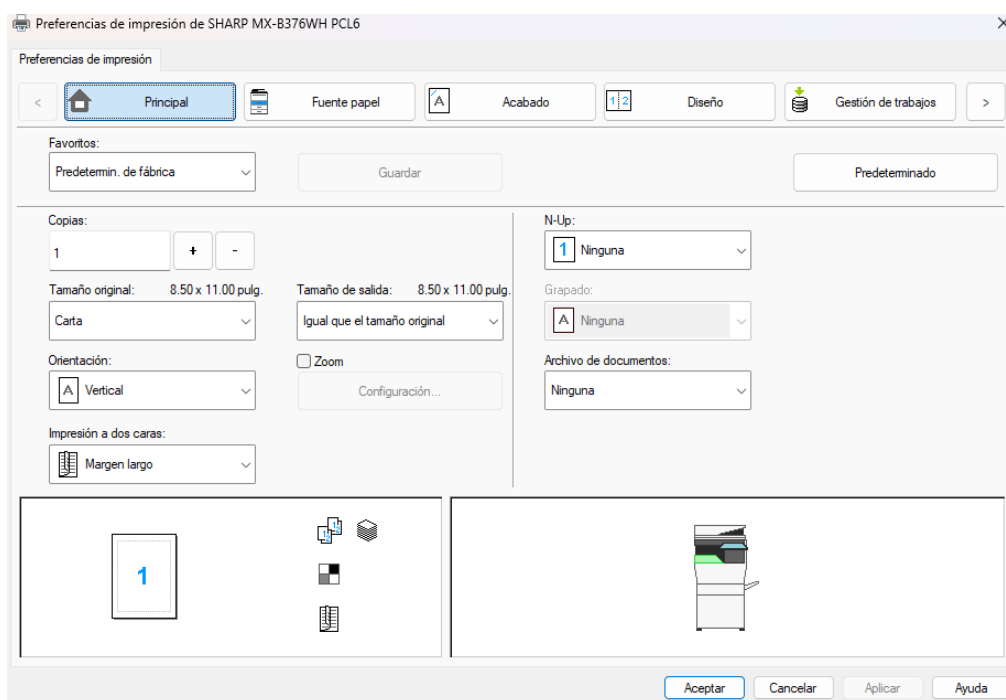
Se nos abrirá la siguiente ventana, donde tendremos varias impresoras, en este caso buscaremos la impresora que acabamos de instalar, tiene el nombre de **"SHARP MX-B376WH PCL6"**.



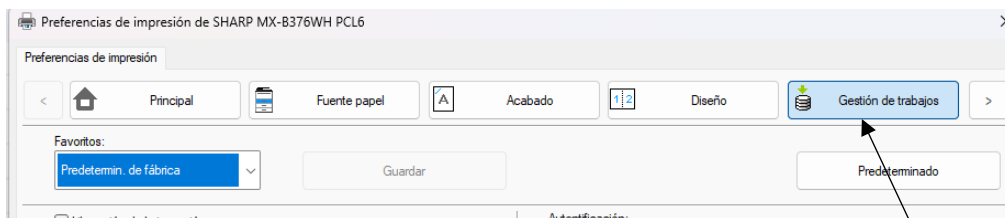
Una vez identificada la impresora damos clic para que se nos despliegue sus opciones.



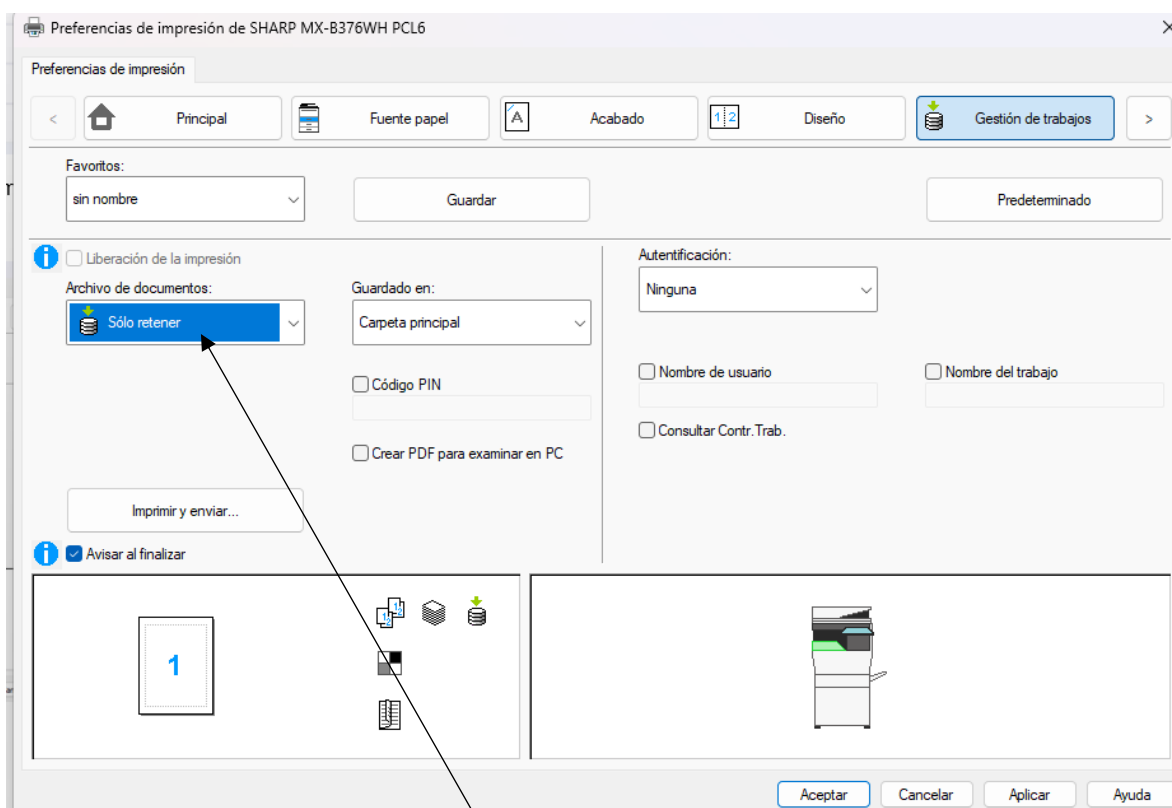
Localizamos la opción de **“Preferencias de impresión”** damos clic y se nos abrirá una ventana nueva.



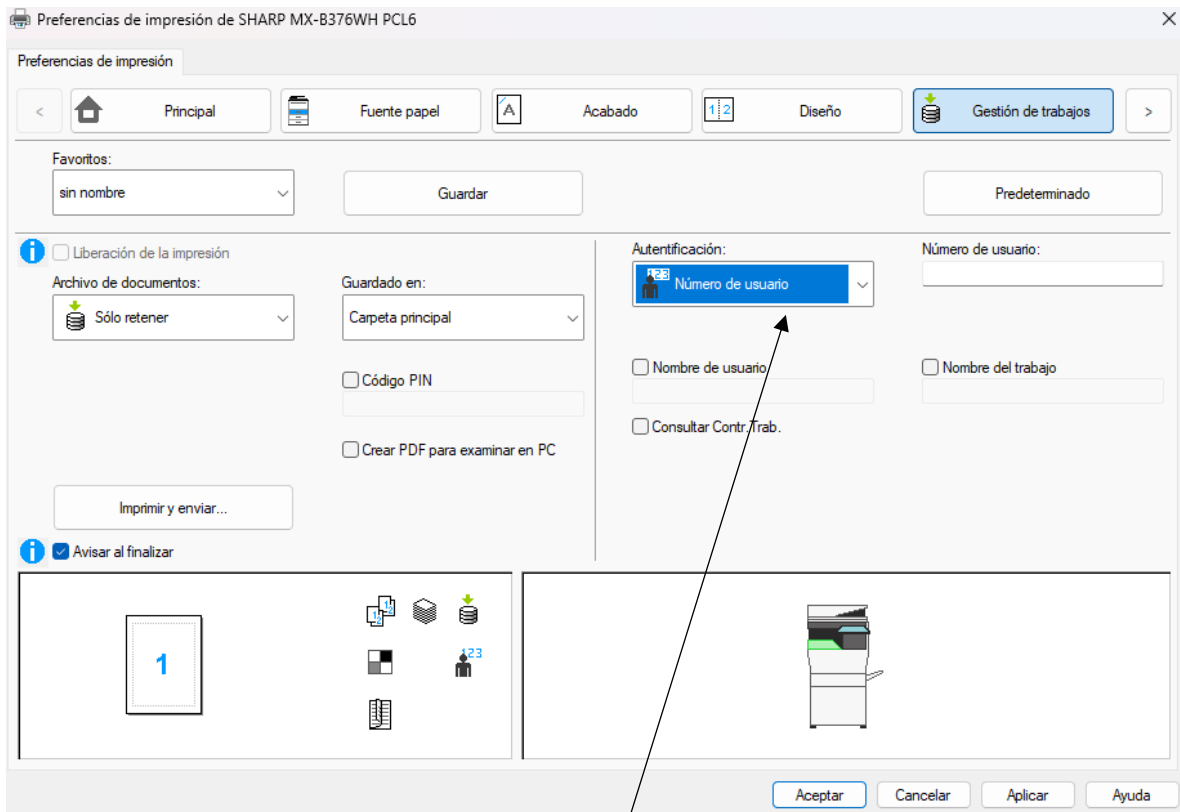
En **“Gestión de trabajos”** damos clic, nos saldrán nuevas configuraciones, aquí es donde cambiaremos e ingresaremos el código de seguridad del usuario para que pueda acceder a la impresora. En las siguientes imágenes estarán los pasos de la configuración.



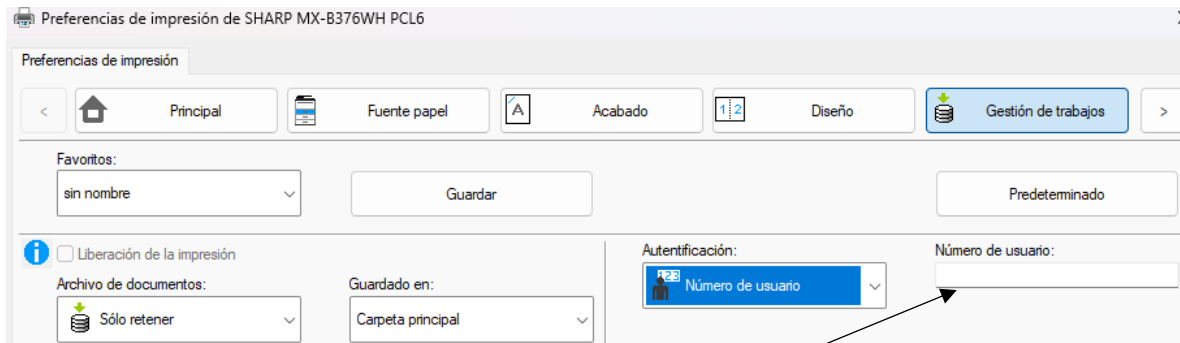
Clic en **“Gestión de trabajos”**.



En **“Archivo de documentos”** seleccionamos la opción **“Solo retener”** y damos clic en **“Aplicar”** y **“Aceptar”**.

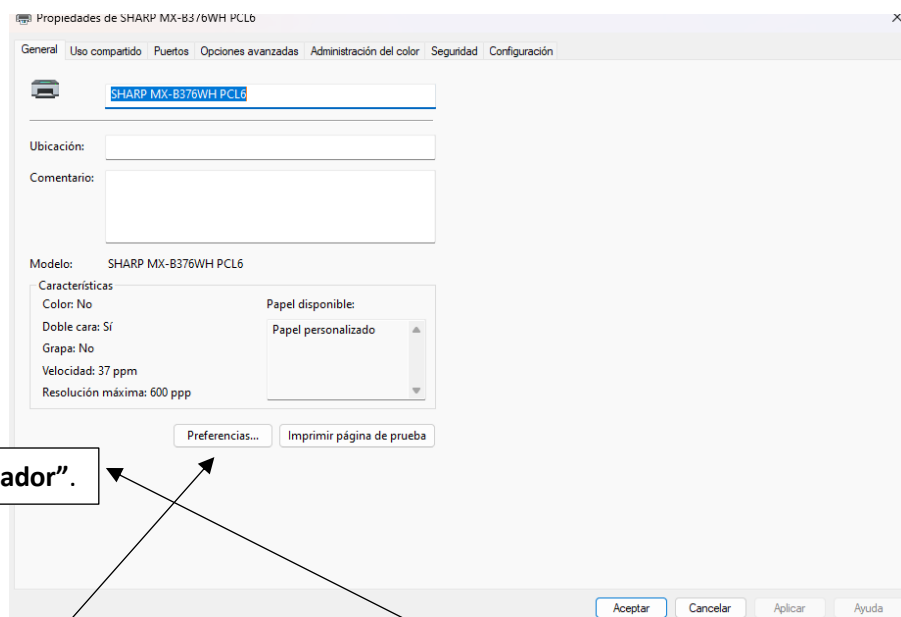


En “Autenticación” seleccionamos la opción “Número de usuario”.



Aquí solo agregamos el “número de usuario” que corresponde a la lista de inventario.

Estos mismos pasos se harán dos veces con la diferencia que ahora será en la opción de **“Propiedades de la impresora”**

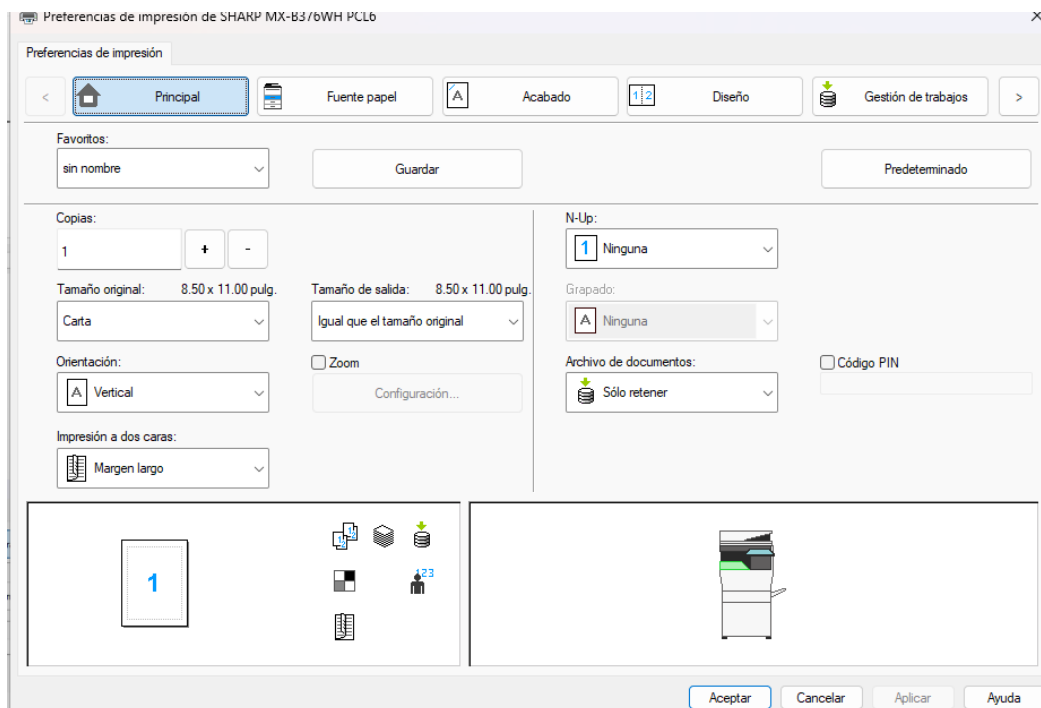


“Preferencias administrador”.

Nos vamos a **“Preferencias”** y damos clic.

Aparecerá otra opción de **“Preferencias”** como administrador, la cual también se debe configurar.

Nos saldrá la misma ventana anterior de configuraciones, cabe mencionar que este paso lo haremos dos veces, una como administrador y otra como usuario normal.



Como paso importante en “**Gestión de trabajos**” borramos el código y lo volvemos a ingresar.

The screenshot displays a software interface with the following elements:

- Favoritos:** A dropdown menu showing "sin nombre".
- Guardar** and **Predeterminado** buttons.
- Liberación de la impresión:** A checkbox that is currently unchecked.
- Archivo de documentos:** A dropdown menu showing "Sólo retener".
- Guardado en:** A dropdown menu showing "Carpeta principal".
- Autenticación:** A dropdown menu showing "Número de usuario".
- Número de usuario:** A text field containing five dots (•••••).
- Nombre de usuario:** A text field.
- Nombre del trabajo:** A text field.
- Código PIN:** A checkbox that is currently unchecked.

An arrow points from the text box below to the "Número de usuario" field.

Borramos el “**Número de usuario**” y lo volvemos a ingresar, clic en “**Aplicar**” y “**Aceptar**”